

STADSBYGGNADSKVALITETER GAMLESTADS TORG



ÖVERGRIPANDE GESTALTNINGSPROGRAM - UTSTÄLLNINGSHANDLING
DETALJPLAN FÖR GAMLESTADS TORG, ETAPP1
DNR 05/0797

2012-11-27



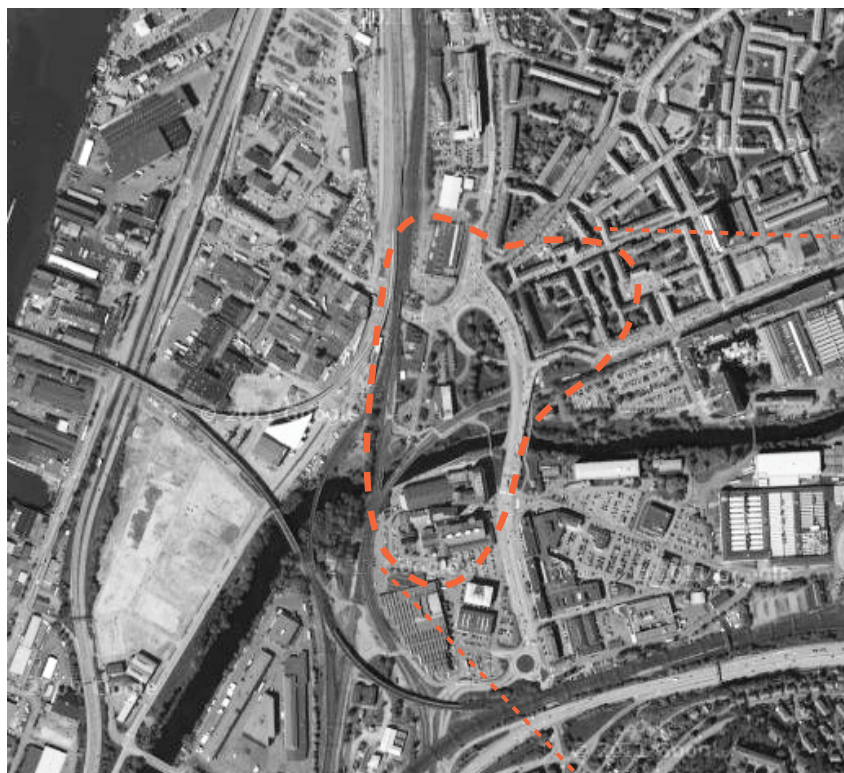
Göteborgs Stad
Stadsbyggnadskontoret

white

INNEHÅLL

INTRODUKTION

<u>Introduktion</u>	4
Sammanfattning	4
Vision	6
Framgångsfaktorer	7
<u>Stadsbyggnad</u>	8
Karaktärsområden	8
Sekvenser av rum	10
Ett inre tvärstråk	12
<u>Offentliga rum</u>	14
Komfortabla platser	14
Fot & cykelprioritering	16
Mötesplats Säveån	18
<u>Bebyggelse</u>	20
Levande bottenplan	20
Hög exploatering / mänsklig skala	22
Sammanhållen variation	24



Kontakt

Uppdragsgivare

Ann-Catrin Kärnä
ann-catrin.karna@sbk.goteborg.se

Mattias Westblom
mattias.westblom@sbk.goteborg.se

Stadsbyggnadskontoret
Göteborgs Stad
Box 2554
403 17 Göteborg

Referensgrupp SBK

Marcus Bredberg, plan
Per Osvalds, plan
Johan Hagsgård, bygglov
Tore Hjelte, plan
Sören Holmström, kulturmiljö
Madeleine Seberbrink, kulturmiljö

Konsult

Uppdragsledare: Gunnar Stomrud
gunnar.stomrud@white.se

Handläggare: Louise Didriksson
louise.didriksson@white.se

Medverkande: Jeroen Matthijssen
och Erik Nygren

White arkitekter AB
Magasinsgatan 10
Box 2502
403 17 GÖTEBORG

ORIENTERINGSKARTA

INTRODUKTION

Stadsbyggnad handlar om att skapa sammanhang och se till helheten. Därför är detta övergripande gestaltningsprogram ett viktigt styrredskap för utvecklingen av Gamlestaden. Särskilt fokus finns kring torget, knutpunkten och å-rummet, den framtida kärnan i stadsmiljön, men programmet pekar även på generella stadsbyggnadsstrategier kopplade till ett större geografiskt område kring Gamlestads torg.



! Observera att denna handling arbetades fram under vårvintern 2012, som ett inriktningsskildokument inför framtagandet av nu utställt förslag. Texter, illustrationer, figurer och referensbilder visualiserar önskade kvaliteter i gestaltningen av området, applicerbart på ett större geografiskt område än etapp 1.

Planförslagets slutliga utformning redovisas i de detaljplanehandlingar som hösten 2012 föreligger för utställning. Handlingen ska senare även fungera som inriktningsskildokument för framtagande av planförslaget för etapp 2 samt till delar även för utvecklingen av Gamlestadens fabriker.

STADSBYGGNADSKVALITETER

INTRODUKTION

För att säkerställa kvaliteten på stadsmiljön omkring Gamlestads torg genomfördes vintern 2012 ett par workshopar som lyfte frågor kring hur en upplevelse av innerstad skapas. Slutsatsen var att man måste arbeta integrerat med flera olika aspekter, d.v.s. skapa förutsättningar för ett levande stadsliv, planera för funktionsblandade användningar samt gestalta byggnader och offentliga rum med hög detaljkvalitet och upplevelserikedom. För att styra utvecklingen bör man arbeta utifrån konkreta strategier. Ur detta arbete föddes de 9 framgångsfaktorerna som presenteras i detta dokument, se sidan 7.



Efterfrågad innerstadskvalitet kan sammanfattas som en kombination av 1) användningen - inomhus och utomhus 2) gestaltningen - stadsstruktur, offentliga rum och bebyggelse 3) stadslivet - planlagda aktiviteter, möjligheter till rörelse och inbjudan till uppehåll/vistelse.

PLANPROCESSEN

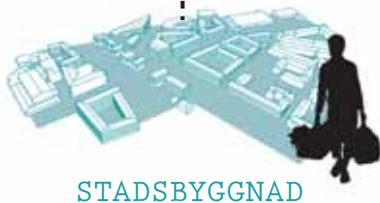
INTRODUKTION

Det gestaltningsprogram som togs fram till detaljplanens samråd lyfter fram de huvudsakliga målen och pekar på grundläggande riktlinjer för utvecklingen av området. Detta dokument är en fördjupad studie av intentionerna där stadsbyggnadskvaliteter analyseras och där plats specifika, övergripande beskrivningar görs för att önskade stadsbyggnadskvaliteter ska uppnås.

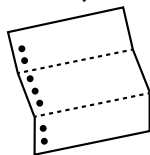


STADSBYGGNADSKVALITETER

Ett vägledande dokument för alla involverade aktörer i planprocess och genomförande. Tillsammans med det gestaltningsprogram som togs fram till samrådet utgör dokumentet utgångspunkt för utvecklingen av planförslaget samt för framtagande av mer detaljerade gestaltningsprogram för offentliga rum respektive byggnader.



STADSBYGGNAD

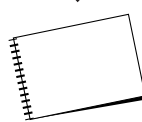


PLANKARTA

Detaljplanen säkerställer de grundläggande stadsbyggnadskvaliteter som beskrivs i de två dokumenten. Planförslaget, som ligger till grund för regleringen på plankartan och i bestämmelser, arbetas fram med redovisade kvaliteter som utgångspunkt.



OFFENTLIGA RUM

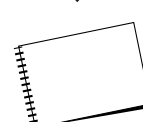


GESTALTNINGSPROGRAM

Ett dokument som beskriver hur utformningen av alla rum mellan kvarteren ska utföras så att redovisade kvaliteter uppnås. Föreslagen gestaltning ligger sedan till grund för projekteringen av de offentliga miljöerna, d.v.s. torg, gator, parker, kajer etc.



BEBYGGELSE



GESTALTNINGSPROGRAM

Dokument som redovisar föreslagen gestaltning av enskilda byggnader, så att de medverkar till att önskade stadsbyggnadskvaliteter uppnås. Programmet som tas fram av respektive exploatör ska upprättas i dialog med SBK och ligger till grund för bygglovsprövningen.

VISION

Genom sitt strategiska läge invid regional och lokal kollektivtrafik ska Gamlestads torg utvecklas som ett komplement till Göteborgs innerstad. Området vid Gamlestads torg ska bli en unik stadsmiljö och positiv entré till såväl nordost som mot centrala Göteborg. Det ska kännetecknas som ett levande, tillåtande och spännande område som skapar mervärden både för staden, stadsdelen och de människor som bor och verkar i Gamlestaden. Andra ledord är variation, täthet och upplevelserikedom. Målet är att skapa innerstad, inte förort.



FRAMGÅNGSEFAKTORER

INTRODUKTION

9 "nycklar" har lyfts fram som ger en tydligare bild av de olika byggstenar som ska till för att skapa en levande blandstad med höga kvaliteter. Nycklarna ger ingångsvärden för det fortsatta arbetet med att ta fram illustrationsplan och plankarta liksom gestaltningsprogram för offentliga rum respektive bebyggelse, för detaljplanen för Gamlestads torg och omgivande områden.

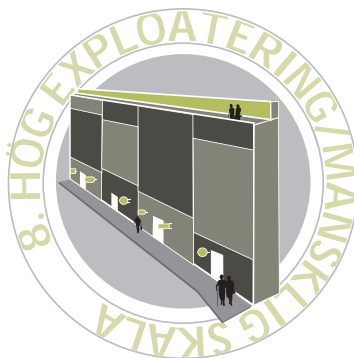
STADSBYGGNAD



OFFENTLIGA RUM



BEBYGGELSE



1 KARAKTÄRSOMRÅDEN

STADSBYGGNAD

I Gamlestaden finns tydliga gränser för hur man rör sig inom stadsdelen och vad man uppfattar som "sitt område". Gator och platser måste skapa sammanhang och högre integration mellan områdena. Målet med förnyelsen vid Gamlestads torg är att skapa ett komplement till det befintliga och fylla på med det som saknas. Området kring resecentrumet och Säveån har potential att bli en mycket spännande arkitektonisk miljö.

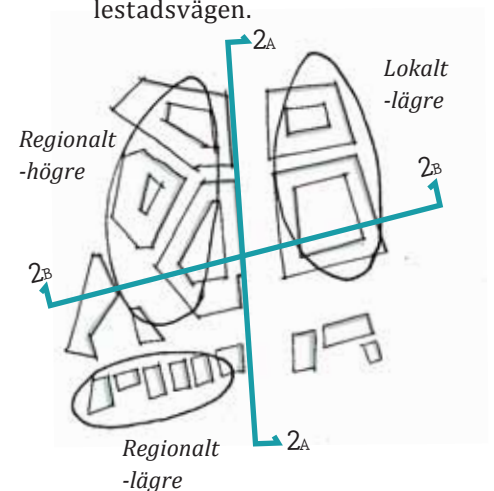


PRINCIPER

- 1 Se huvudgatorna (Artillerigatan och Gamlestadsvägen) som sammanbindande länkar mellan olika karaktärsområden. Artillerigatan slutar i rondellen, ett viktigt stadsrum som måste gestaltas.



- 2 Fokus på ett regionalt område med högre täthet mot väster och möta det lokala området öster om Gamlestadsvägen.



3 Ta fasta på de två olika karaktärerna i omgivande områden.



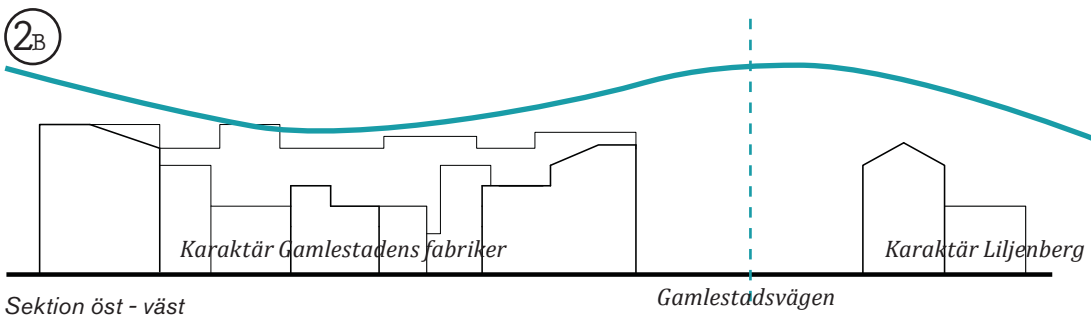
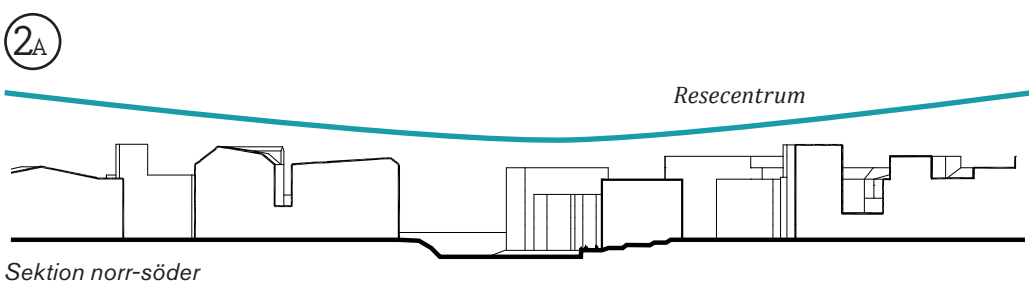
GAMLESTADENS FABRIKER

- Påbyggt
- Variation mellan slutet/öppet - smala gränder som öppnar upp sig i platsbildningar
- Trångt
- Trappor ner utåt - högst innerst
- Småskaligt trots stora volymer
- Hög detaljeringsgrad
- Högre skala 2-8 vån
- Tegel, puts och naturmaterial
- Varm färgskala
- Bruksort
- Varierat taklandskap - hög andel brutna tak
- "Fyllda kvarter"
- Annan typ av flikighet än i Liljenbergsplanen



LILJENBERGSPLANEN

- Stora gröna gårdar
- 3-våningsbebyggelse
- Brutna tak
- Slutna kvarter
- Knäckta gator med platsbildningar
- Livförskjutningar
- Trä, puts, tegel, plåt
- Markerade bottenvåningar
- Olika material i bottenvåning och övre våningsplan gör att skalan upplevs som lägre



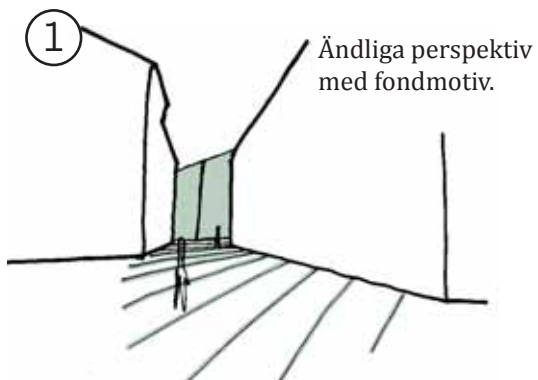


Exempel på en spännande rumssekvens.

2 SEKVENSER AV RUM STADSBYGGNAD

Stadsmässighet innebär tydlig rumslighet. Korta perspektiv och sekvenser skapar spänning. Byggnadskroppar kan bidra med riktningar genom volymens utformning. Utskurna fasadfickor med plats för träd och konst och öppningar in mot gårdsrummen höjer den visuella kvaliteten i det urbana rummet.

PRINCIPER





vy B - tvärgatan

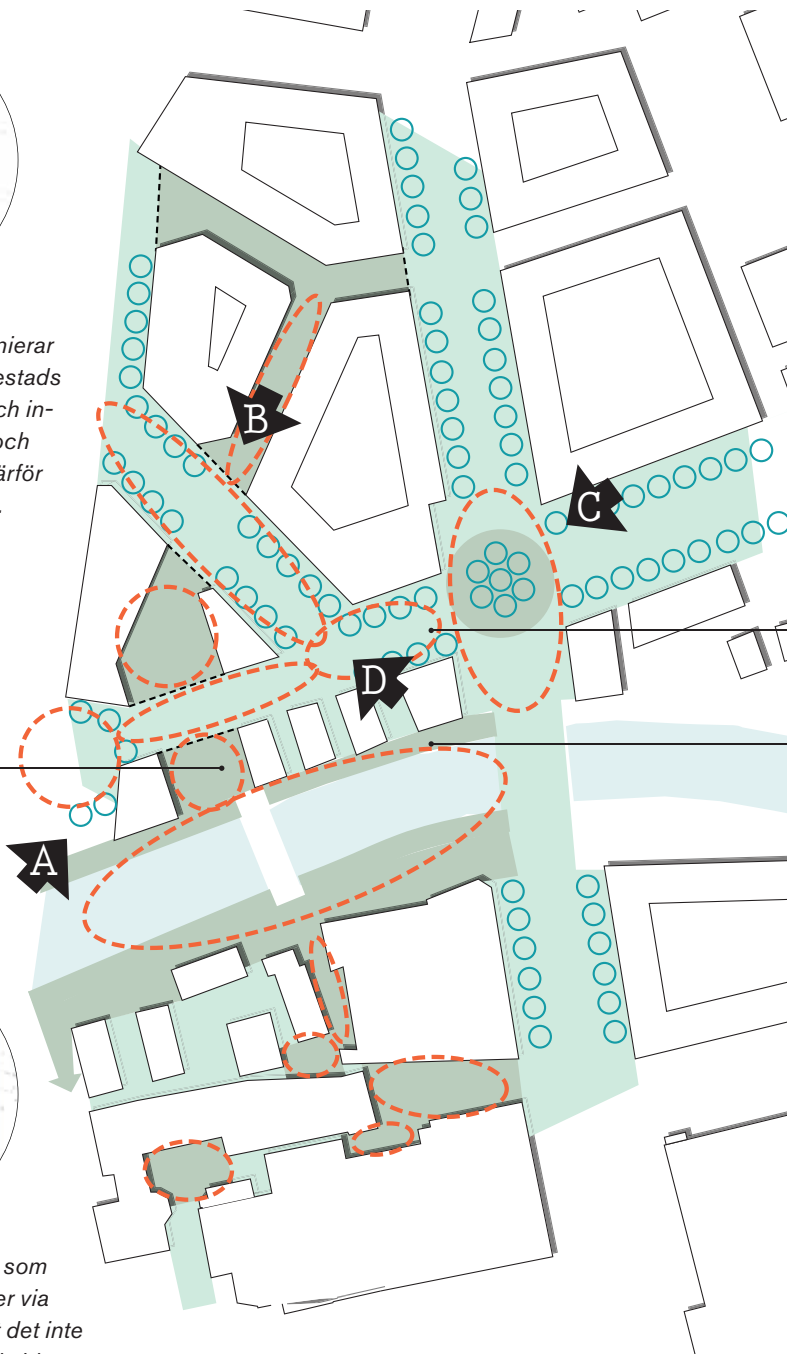
Resecentrum som definierar torget. Viktigt att Gamlestads torg upplevs levande och inbjudande. Busstorget och Gamlestads torg ska därför inte utgöra samma rum.

Platsbildning vid kajen ska ha en egen karaktär för att förstärka rumssekvensen.



vy A - g/c-bron

Första mötet för de som går/cyklar från söder via g/c-bron. Viktigt att det inte upplevs som en baksida.



vy C - rondellen

Viktigt att resecentrum syns bakom "kvartersbebyggelsen" för att ge en riktning mot knutpunkten.

"Uppbromsningssträcka"

Kajen är del av ett rum vid Sävån som omfattar båda sidor.



vy D - busstorget

Vyn slutar mot spårområdet. Gestalta "väggen" med belysning och ett fondmotiv (konstnärlig utsmyckning).

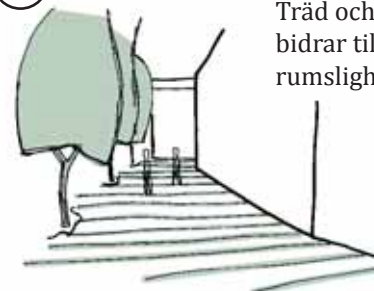
— Sammanhängande rumslighet
 ○○ Trädplantering som förstärker rummen

3

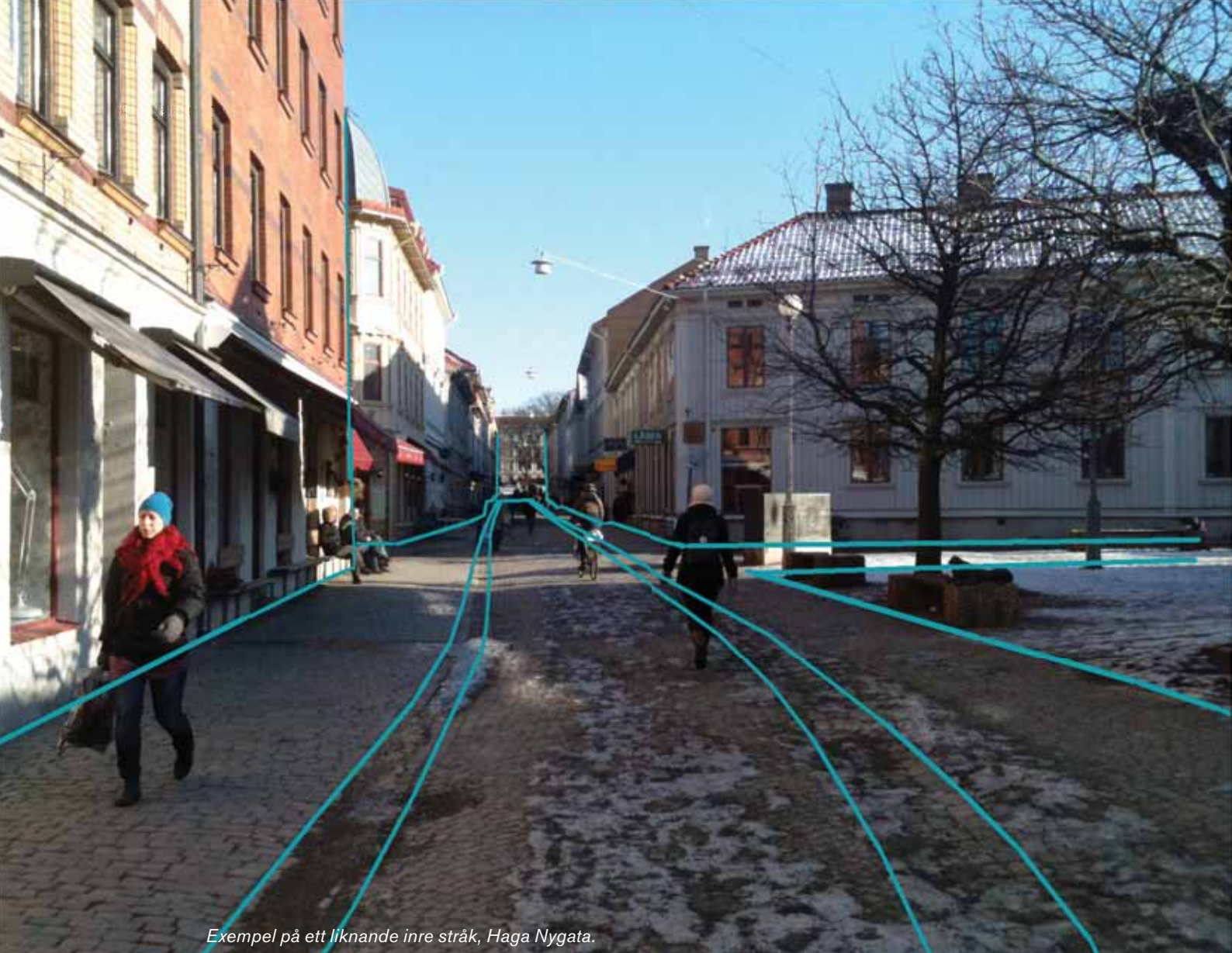


Material på golv som definierar sekvenser av rum.

4



Träd och låga murar bidrar till att skapa rumslighet.

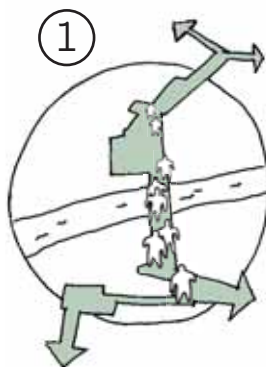


Exempel på ett liknande inre stråk, Haga Nygata.

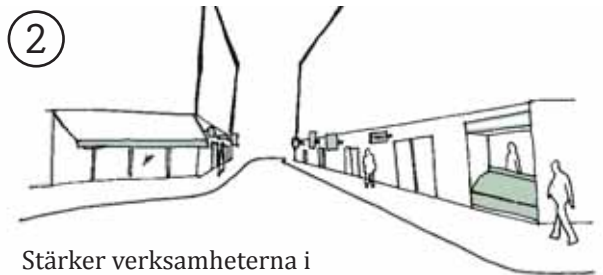
3 ETT INRE TVÄRSTRÅK STADSBYGGNAD

Tvärstråket tillför en helt annan kvalitet till området väster om Gamlestadsvägen. I motsats till de breda, bullriga stadsgatorna ger tvärstråket en intimare skala och lugnare upplevelse. Den gemensamma ambitionen ska vara att skapa ett varierat och spännande stråk med fotgängarprioritering. Detta bidrar till att höja värdet av Gamlestads torg.

PRINCIPER



① Knyter ihop Gamlestadstorget med Gamlestadens fabriker och samlar fotgängarflödet i områdets mest attraktiva del.



② Stärker verksamheterna i bottenvåningarna längs stråket och speciellt vid Sävveån.



variation

Flikigheten från Gamlestadens fabriker ska upplevas i gatunivå i de norra kvarteret. Ref: Da Matteo, Göteborg



belysning

En unik belysning som knyter ihop tvärstråket och ger en helt annan upplevelse under kväll och natt. Ref: Solbjerg Plads, Köpenhamn



upplevelse

Sinnliga upplevelser som vatten och konst på platser längs med stråket. Ref: Rosfontänen Folkets park, Malmö



liten scen

Gårdsrum med konserter och uppträdande. Ref: Tillfällig utomhus restaurang/scen Köpenhamn

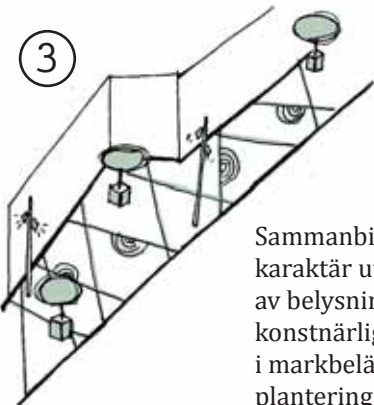


multilek

Bygg en aktivitetsplats med plats för lek och sport med anslutande café och andra verksamheter.



③

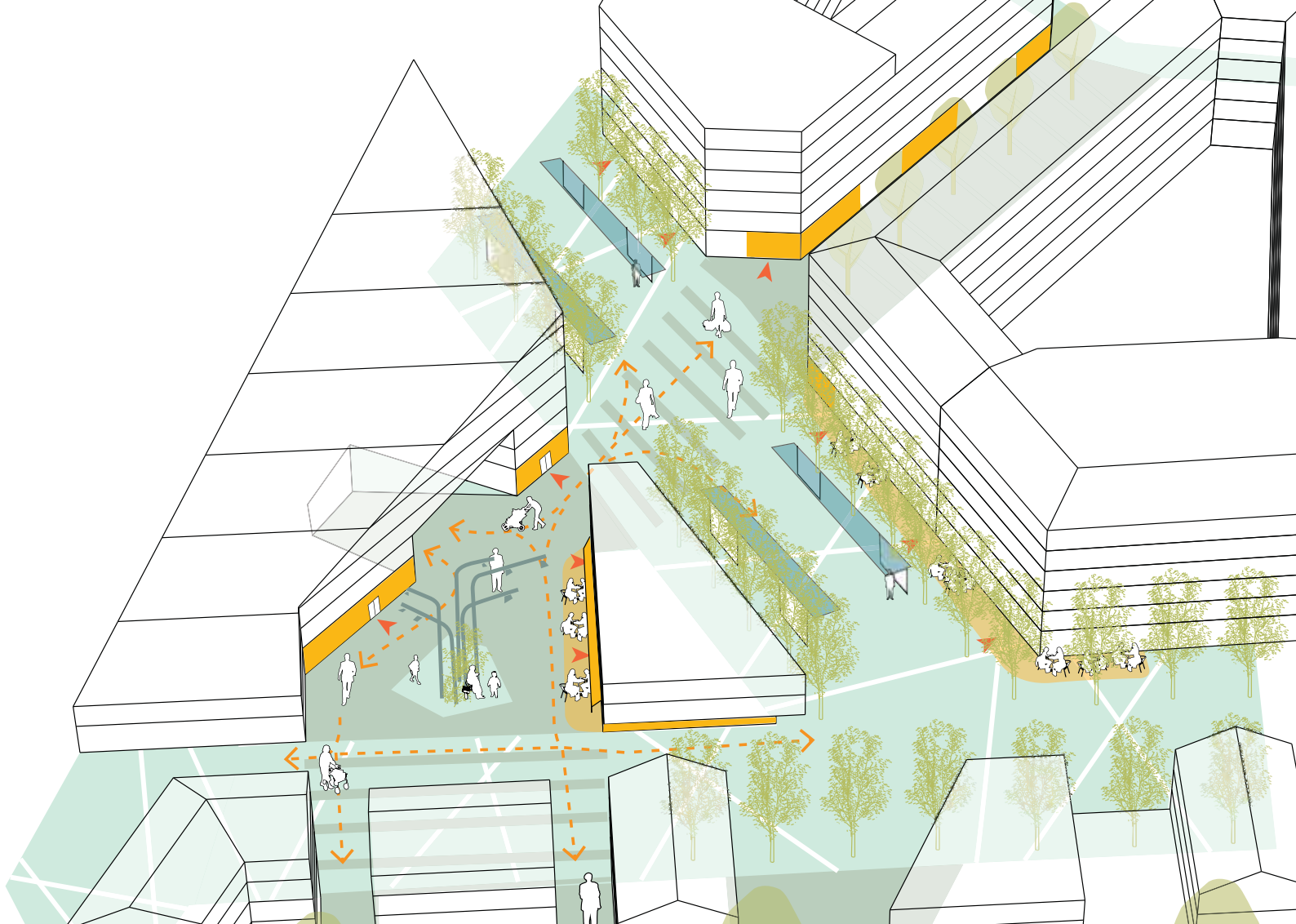


Sammanbindande karaktär utgörs av belysning, konstnärliga detaljer i markbeläggning och plantering.

④

Ger potential till att skapa fler nya torg, platser och gröna rum i tvärstråket och dess förlängningar.



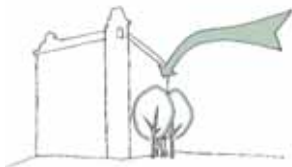


4 KOMFORTABLA PLATSER OFFENTLIGA RUM

Kvaliteten i de offentliga rummen måste vara hög om man ska få människor att vilja stanna till och därigenom skapa grund för spontanta, informella möten. Det är viktigt att busstorget och Gamlestads torg upplevs inbjudande så att de blir något mer än transitplatser. Stadsrummen ska i så stor utsträckning som möjligt innehålla gröna element, för att bryta vind, skapa skugga och förbättra luftkvaliteten.

PRINCIPER

①



Skydd från regn & vind genom utformning av byggnader, tak, träd.

②



Gröna fasader kan dämpa trafikbuller, rena luften, hantera dagvatten och ge ett bra mikroklimat.

③



Samma nivåer & släta markmaterial för lätt och bekväm fotgängar- och cykelrörelse.

TERMISK KOMFORT



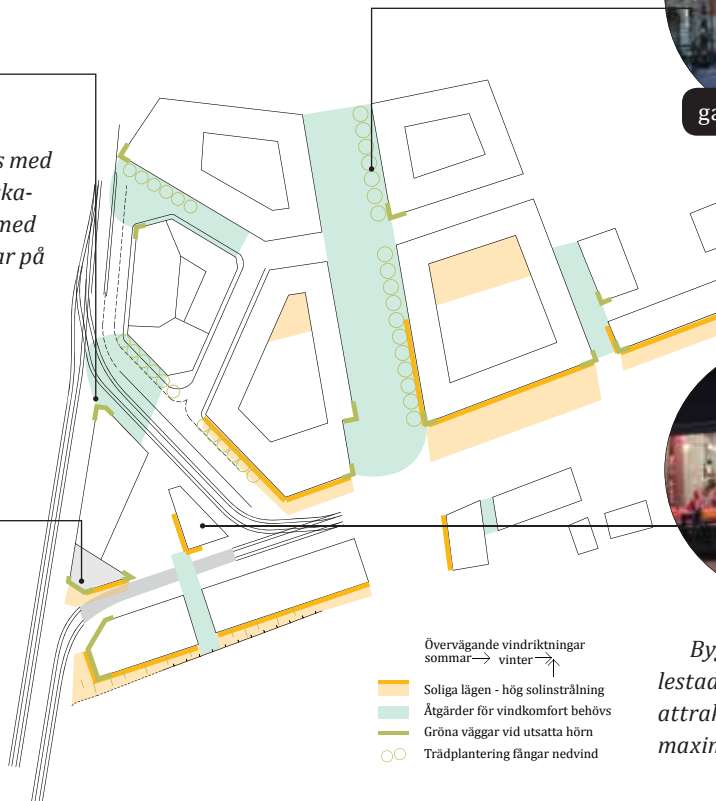
runda hörn

Ett höghus med skarpa hörn skapar problem med västliga vindar på gatunivå.



resecentrum

Högre mot norr och lägre mot söder, för mer sol på torget. Byggnadskropp som sluter det sydvästra hörnet skapar ett torg som mestadels ligger i lä.



gatuträd

Gatuträd är allra viktigast längs med vindutsatta gator och sydvästliga fasader där solinstrålningen är hög.



paviljongen

Byggnaden på Gamlestads torg har en solig attraktiv kantzons som bör maximeras för sittplatser.

GAMLESTADS TORG



- Skapa en stark identitet för platsen.
- Engagera konstnär i utformningen av torget.
- Central mötespunkt med sittplatser som ej stör fotgängarflödet.
- Skärm med trafikinformation som även kan användas vid offentliga evenemang.

BUSSTORGET



- Busstorg med enhetlig beläggning för att skapa platskänsla.
- Väderskydd på busstorget och vid spårvagnshållplatserna ska vara fristående för ökad stadsmässighet.
- Använd material med varm karaktär.

5 FOT&CYKELPRIORITERING OFFENTLIGA RUM

Fokus i planeringen ska ligga på den gående människan. Trafikstrukturen ska vara en stadsmässig integrerad del i stadsdelen i stället för stora trafikbarriärer. Gatorna ska precis som i centrala Göteborg ha sin egen karaktär, vilket underlättar orienteringen i stadsrummet. Området kommer att präglas av den ideala bytespunkten vilket innebär prioritering av fotgängare, cyklister och kollektivtrafik. God tillgänglighet för gående, cyklister och stadsliv är avgörande för att skapa en levande stadsmiljö.

STADSGATA



- 50km/h (ev. 40km/h i framtiden).
- Byggnader placerade vid gata för att skapa levande stadsgator med aktiva bottenvåningar.
- Måste finnas breda kvalitativa, möblerbara kantzoner längs gatorna för t.ex. uteserveringar.
- Stora gatuträd och kantstensparkering.

TORGYTA/GÅNGFARTSGATA



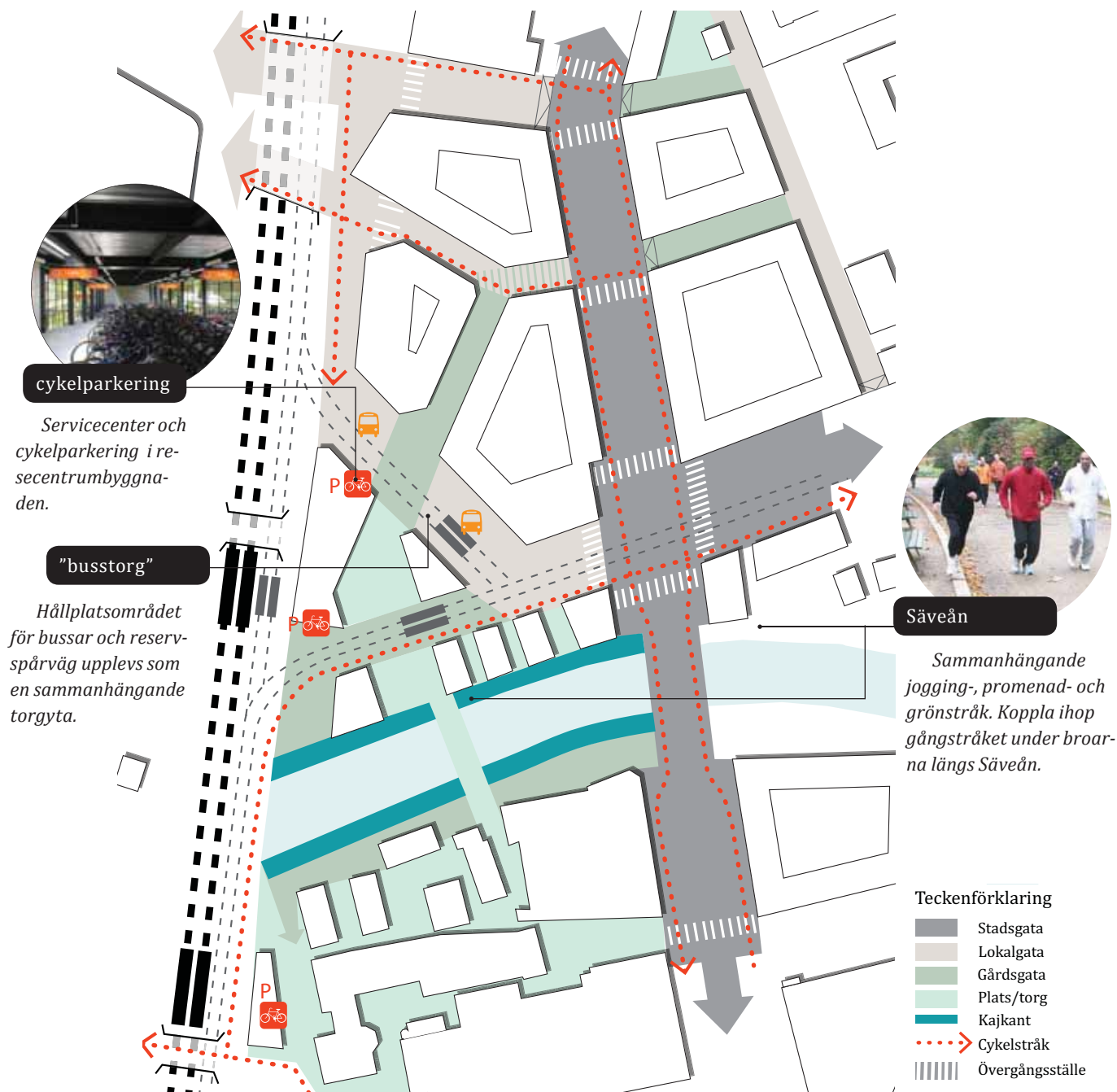
- Max 15 km/h, på de gåendes villkor.
- I samma nivå, inga kantstenar. Spåravsperrong integrerad med torg.
- Stadsbyggnadselement som informellt placerade träd/konst/sittplatser för att begränsa framkomlighet för bilar.
- Ingen funktionsuppdelning av markgestaltningen.

LOKALGATA



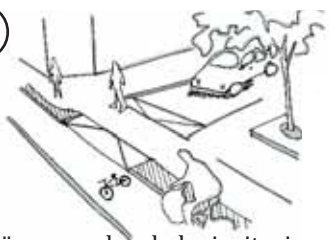
- 30km/h alt 50 km/h.
- Funktionsuppdelning av markgestaltningen. Kansten avskiljer olika nivåer på körbanan och trottoar/hållplats.
- Viss möjlighet till gatmöblering.
- Gatuträd och kantstensparkering.
- Fotgängar- och cykelprioritering vid korsande överfarter.

GATUHIERARKI



PRINCIPER

①



Fotgängar- och cykelprioritering där sidogator ansluter till huvudgata. Korta ramper för fordon och små radier. Sammanhängande nivå för gående.

②



Cykelparkeringar ska vara lättillgängliga och samlade på platser på väg mot resecentrumet. Övrig besöksparkering sprids ut längs med gatorna.

③



Tvärstråket kopplas till Gamlestads torg för att stärka sambanden för gående. Direkta övergångsställen i samma marknivå med platserna. Undvik barriärer/staket utmed spårvägen.



Å-rummet blir Gamlestadens häftigaste mötesplats

6 MÖTESPLATS SÄVEÅN

OFFENTLIGA RUM

Störst potential i området att tillsammans med gränderna inom Gamlestadens fabriker bli en unik destination i Göteborg. Fina platskvaliteter i anslutning till höga fotgängarflöden ger förutsättningar för en gränsöverskridande plats där människor i alla åldrar känner sig välkomna. Med rätt innehåll och utformning kan det bli en social mötesplats för de som bor i Gamlestaden och den stora mängd verksamma som främst rör sig i de södra områdena.

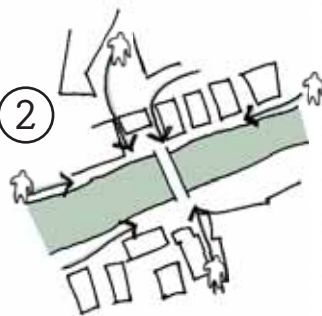
PRINCIPER

①



Trappa ned och skapa nära vattenkontakt. Använd flytbryggor för att komma ut på vattnet.

②

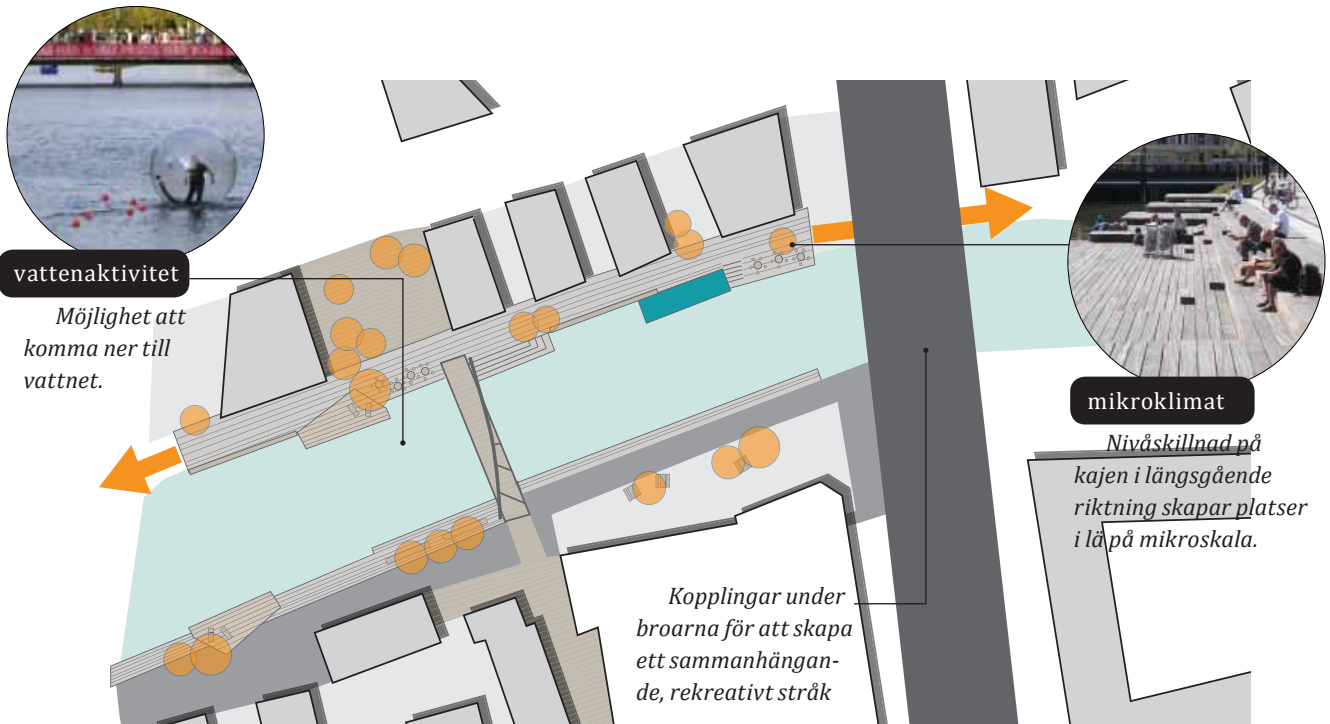


Tillgängligt från alla håll. Trappor och eventuell ramp som integreras mellan byggnaderna.

③



Varierad utformning av bebyggelsekant med aktiva bottenvåningar och en inbjudande kajkant möjliggör för mångfald av aktiviteter.



KARAKTÄR

GÅNGBRON

- Gångbro som aktiverar kajrummet och kopplar tvärstråket.
- Fångar nivåerna på de olika sidorna så att rörelsen längs kajstråket inte förhindras.
- Skulpturell kvalitet.



KAJEN

- Sammanhållen, urban gestaltning för en helhet med den södra sidan.
- Kajkant med utbyggnad av trädäck och bryggor.
- Lägga till med turbotåtar.
- Gröna, små oaser - urbant.
- Belysning i låg höjd.



SITTPLATSERNA

- Offentliga sittplatser i olika storlekar.
- Zoner för uteserveringar.
- Generösa trappor mot vattnet, att sitta och ligga på.
- "Ljugarbänkar" i de bästa hörnen.



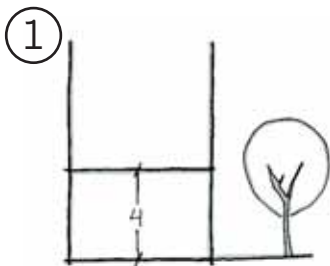


Gata med levande bottenplan, 2:a Långgatan Göteborg.

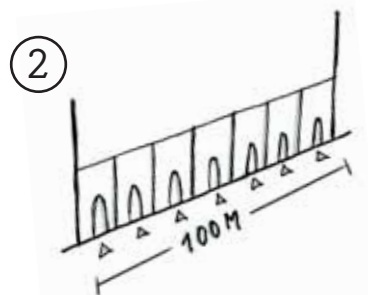
7 LEVANDE BOTTENPLAN BEBYGGELSE

Avgörande för upplevelse av innerstadskvalitet är att funktionen i bottenvåningarna är varierad och utåtriktad. Många entreér bidrar till ett ökat flöde av människor och god kontakt mellan insida och utsida höjer känslan av trygghet. För att öka den långsiktiga ekonomiska hållbarheten är det viktigt att det finns olika storlekar på lokalerna och att de ligger i sammanhängande stråk och är tillräckligt många (för att skapa kritisk massa).

PRINCIPER



Flexibla lokaler i bottenvåningarna med minst 4,0 m invändig takhöjd.



Alla ingångar från gatan. Utgångspunkt är fler än 10 entreér per 100 m i viktiga stråk för gående.



Fokus på belysning i fotgångarzonen. Skyltfönster upplysta 06-24.

VERKSAMHETER I BOTTENVÅNING



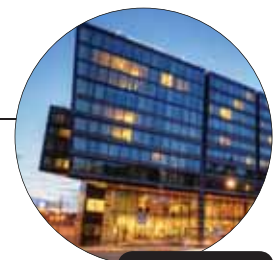
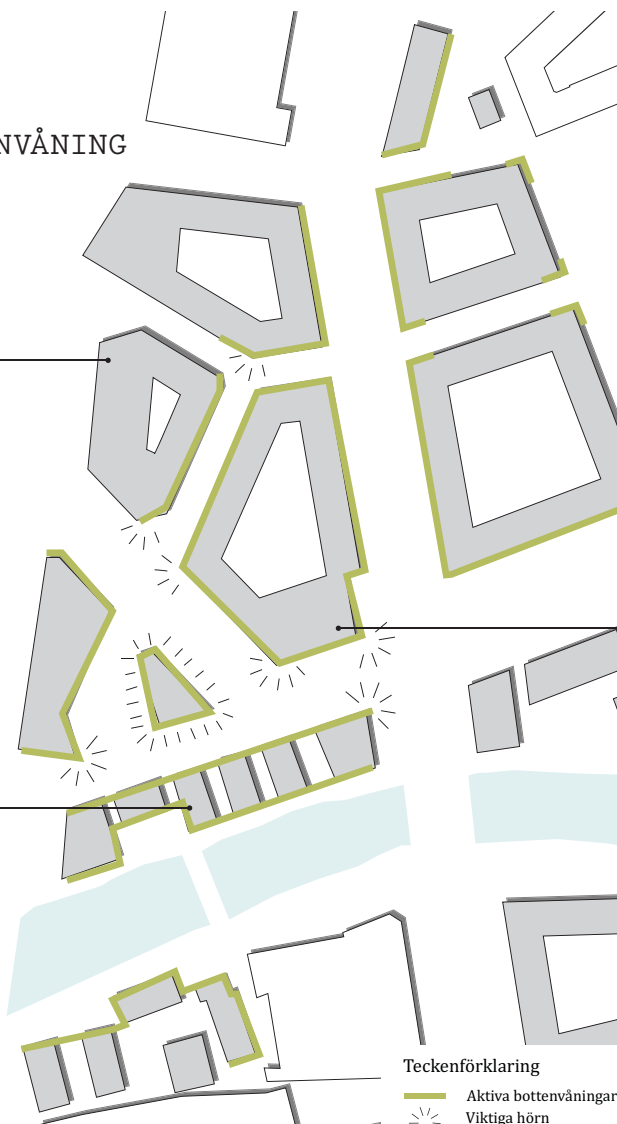
p-infarter

Integrerade i byggnader med markmaterial som ej ger trafikdominerad karaktär. Ref: Marktstrasse, Hamburg



kajstråket

Kajens bebyggelse med besöksorienterade verksamheter mot kaj, men även mot torg. Genomgående verksamheter önskvärt. Ref: Århus



busstorget

Ett av de viktigaste hörnen där verksamheter kan aktivera en bred och solig kantzon på busstorget. Ref: Clarion Sign Stockholm

Teckenförklaring

- Aktiva bottenvåningar
- Viktiga hörn

BOTTENVÅNING



- Aktiva funktioner så som matservice, reception, bar etc. bör placeras utåt mot gata/plats.
- Dagligvaruhandel måste ha skyltfönster med insyn.
- Fönsterskydd ska vara genomsiktliga.
- Inga slutna fasader utmed viktiga stråk för gående.

BOTTENVÅNING RESECENTRUM



- Viktigt med hög transparens i ögonhöjd- genomsikt till hållplatser.
- Verksamheter som håller öppet sent.
- Service för resenärer som behöver korta pauser och snabb betjäning.
- Inga baksidor - bjuda in från alla håll.
- Även ge plats för längre uppehåll för att befolka torget - uteserveringar.

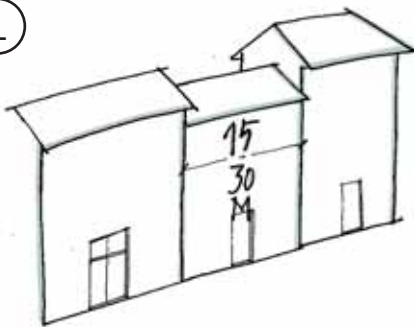
8

HÖG EXPLOATERING/MÄNSKLIG SKALA BEBYGGELSE

Med den höga exploatering som föreslås behöver byggnaders skala brytas ned, för att upplevelsen av stadsrummet ska bli mänsklig. En vertikal variation i uttryck med skyltar, ingångar, fönster m.m. ger en positiv stimulans för fotgängare och skapas med många entréer och lokaler. Variationen som uppstår med flera individuella byggnadskroppar innebär att avstånden upplevs som kortare.

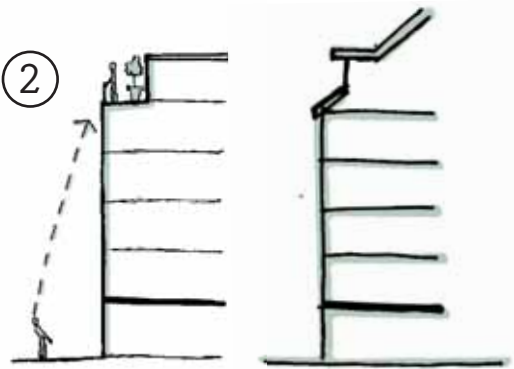
PRINCIPER

①



"Fastighetsbredden" ska vara mellan 15-30 m. Två likadana byggnader får ej uppföras bredvid varandra.

②



En markerad sockel och sadeltak/brutet tak med fönsterkupor mot gata liksom indragna övre våningsplan mot gård tar ner skalan.



Kvarter med varierade sockelnivåer, bjällklagshöjder, takutformning och markerade hörn, Esperantoplatsen, Göteborg.

TYDLIGA ENTREÉR

- Samtliga entreér mot gata eller plats.
- Vid flerbostadshus - gärna genomgående entreér.
- Tydligt markerade, kan vara indragna i förhållande till fasadlinje.
- Transparens i entreér ger kik in på gårdarna.



MARKERAD BOTTENVÅNING

- Fasadmaterial som skiljer sig från ovanliggande våningar bryter ned bebyggelsens skala. En byggnadssockel som kan markeras för flera våningar.
- Färgskalan bör kontrastera mellan sockeln och ovanliggande fasad, för att nå önskad effekt.



INTRESSANTA TAK

- Markerad takfot hjälper till att bryta ner skalan på kvarteren men är inte ett krav i utformningen.
- Platta tak och indragen takvåning ska undvikas. Taklandskapen ger karaktär åt stadsrummen.
- Kvartershörn kan markeras.



FLIKIGA KVARTER

- Bottenvåning detaljeras med låga fönster med nischer som bjuder in till korta pauser.
- Variation med flikighet (förskjutna liv) på både gata och gårdar ger spännande upplevelser.
- Variation av bjälklagshöjder skapar horisontell flikighet.



HÖG DETALJRIKEDOM

- Butiker "flyttar ut" på gatan och aktiverar den offentliga miljön.
- Skyltning av hög kvalitet, ej stora "60 km/h" design.
- Balkonger, burspråk, påbyggnader, utskjutande skyltar, markiser m.m. bidrar till en hög detaljrikedom.



VARIERAD VÄXTLIGHET

- Uppmuntra exploatörerna att integrera gröna fasader.
- Uppmuntra lokalhyresgäster i markplan att ställa ut planteringsskär i möbleringszonen.
- Tillåt växtlighet inom allmän platsmark (trottoaren) som får växa utmed fasaden.





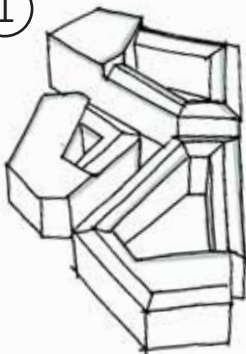
Varierad gata med sammanhållen karaktär, Marktstrasse Hamburg.

9 SAMMANHÅLLEN VARIATION BEBYGGELSE

I den traditionella kvartersstaden finns en rik variation i formspråk och detaljer men som ofta pratar samma "dialekt". Det som kännetecknar en innerstadsmiljö är en stor variation av uttryck men det krävs sammanhållning. Materialval och den arkitektoniska formgivningen är av stor betydelse för den nya bebyggelsens relation till sin äldre omgivning. Högkvalitativa material och en kvalitet i detaljeringen ska prägla det nya området.

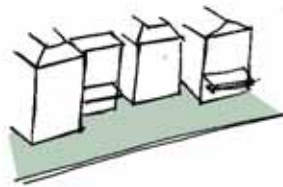
PRINCIPER

①



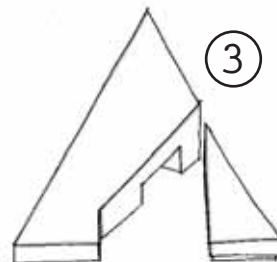
Storkvarteren i norr med tre kvarter har en stark relation sinsemellan.

②



Kajbebyggelsen har en småskalighet som anknyter till södra sidan. Byggnaderna sluter rumsligt kring vattnet och skapar ett inramat kajstråk.

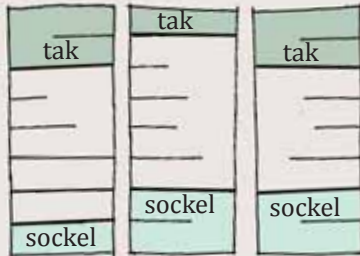
③



Resecentrumet är en "familj" med olika volymer/karaktärer men med något som visuellt knyter samman.

1 STORKVARTEREN

FASADER



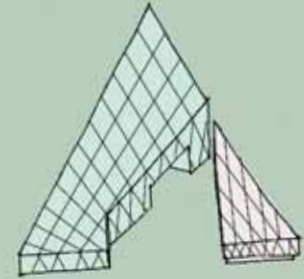
Varierad horisontell indelning.
1+5+2 alt 2+5+1 alt 2+4+2 vån.

2 KAJBEBYGGGELSEN



Volymer med påbyggnader.

3 RESECENTRUM



Solitärer med modern, välkomnande karaktär.

TAKLANDSKAPET



Sadeltak/brutet tak, med takkupor, hörn kan markeras.



Gavelmotiv, uppdelade volymer med sadeltak/brutet tak.



Tak som knyter samman. Gärna utformat med riktning/vinklar.

MATERIAL



Natursten eller tegel i nedre våningsplan - valfritt i övre plan.



Tegel, koppar, puts, metall. Fina tegelmönster.



Miljöprofil men med hög andel glas. Exklusivare material.

